



PICSA[®]
Bombas y Sistemas



Manual de Instalación y Reparación



**Válvulas
Multipropósitos**

Manual de Instalación

PRECAUCIÓN :

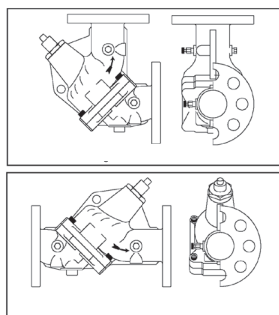


Asegúrese de proporcionar este manual al propietario del equipo o al responsable que mantiene el sistema.

INTRODUCCIÓN

Las válvulas combinadas multipropósitos están diseñadas para su instalación en el lado de descarga de bombas centrífugas. La válvula combinada incorpora tres funciones en una sola válvula:

- Válvula de cierre estanca al goteo
- Diseño de cierre de resorte
- Válvula de retención sin golpe
- Válvula reguladora de caudal



INSTALACIÓN:

La válvula debe montarse en una pieza de carrete en el lado de descarga de la bomba. No se recomienda montar una válvula directamente en la bomba, ya que esto podría causar ruidos no deseados en el sistema.

Debe dejarse suficiente espacio libre alrededor de la válvula para desmontaje o reparación de la válvula.

Instale la válvula en la dirección de las flechas de flujo del cuerpo de la válvula.

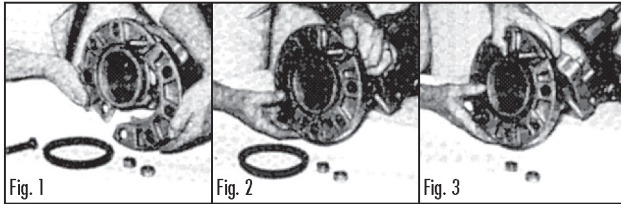
El cuerpo de la válvula ha sido diseñado para manejar el peso de la bomba en instalaciones verticales en línea. el cuerpo no es diseñado para soportar el peso de la tubería.

Es recomendado que la tubería esté sostenida por soportes de tubería deben proporcionarse debajo de los cuerpos de la válvula y el filtro.

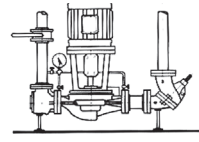
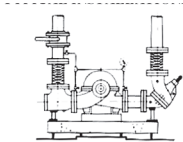
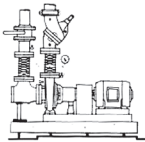
INSTALACIÓN DEL ADAPTADOR DE BRIDA:

3.1 Coloque las dos mitades del adaptador de brida en el cuerpo de válvula (Fig. 1) asegurando que las pestañas en cada mitad de los adaptadores de brida están situados en el cuerpo de la válvula.

Coloque dos tornillos del tamaño especificado para asegurar las mitades del adaptador de brida alrededor del cuerpo de válvula (Fig. 2). La cavidad de la junta debe mirar hacia afuera de la brida.



INSTALACIONES TÍPICAS



Para evitar un fallo prematuro de la válvula no se recomienda que la válvula funcione en la posición de estrangulación con más de 25 pies de presión diferencial. En su lugar, el impulsor de la bomba debe o válvulas situadas en otra parte del sistema para estrangular parcialmente el caudal. para estrangular parcialmente el caudal.

ESCALA DEL INDICADOR DE CAUDAL:

El vástago de la válvula con sus anillos ranurados y el manguito de posicionamiento indican la posición de estrangulación de la válvula. Las graduaciones de un cuarto de vuelta en el con la línea trazada en el vástago permiten una medición caudal aproximado.

Nota: La válvula se envía en posición cerrada. El indicador del manguito de plástico está alineado con la línea vertical del vástago.



FUNCIONAMIENTO:

Para asegurar un cierre hermético, la válvula debe cerrarse con una llave con un par de apriete de 25 a 30 pies/libra.

Para asegurar el funcionamiento sin problemas de la válvula de retención y el cierre de la válvula debe abrirse y cerrarse periódicamente para mantener el asiento de la válvula y el vástago guía del disco de la válvula libres de contaminantes del sistema.

RECONDICIONAMIENTO CON EL SISTEMA LLENO DEL SISTEMA

Si es necesario, el anillo "O" del vástago se puede cambiar bajo la presión total del sistema. Precaución: Utilizar gafas de seguridad de seguridad.

Registre el ajuste de la válvula.

Gire el vástago de la válvula en sentido antihorario hasta que la válvula completamente abierta y no gire más.

Apriete con una fuerza máxima de 45 pies/libras, esto asegurará un buen contacto metal y una fuga mínima.

Ahora se puede quitar la tapa de la válvula.

Puede haber una ligera fuga, como lo hace el asiento trasero de metal con metal no proporcione un sello hermético.

Limpie la parte expuesta del vástago de la válvula (no la raye).

Retire y vuelva a colocar la junta tórica y la junta.

Instale el bonete de la válvula.

Es necesario apretar el bonete de la válvula para detener cualquier fuga.

Abra la válvula para equilibrar el punto de ajuste como se registra en 8.2.

NÚMERO MÁXIMO DE VUELTAS TOTALMENTE ABIERTO

REEMPLAZO DEL ASIENTO:

Drene el sistema y retire la válvula de la tubería.

Retire los pernos del cuerpo utilizando una llave Allen.

Remueva el asiento y el anillo "O".

Inspeccione y limpie la cavidad del anillo "O" e instale un nuevo anillo "O" .

Oficinas Corporativas y Planta
Amacuzac 176 Col. San Pedro Iztacalco, Delegación
Iztacalco, CDMX, C.P. 08220 Tel. 55 56 98 34 01
e-mail: atencionclientes@picsabombas.com.mx

SUCURSALES
•CDMX Monterrey Guadalajara

Queda prohibida la reproducción total o parcial de este material por cualquier medio sin el previo y expreso consentimiento por escrito del representante legal de PICSA Bombas y Sistemas.



PICSA[®]
Bombas y Sistemas